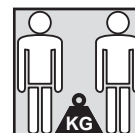


ViClean-I 100



HU Kezelési útmutató



Impresszum

Villeroy & Boch AG

Saaruferstraße

66693 Mettlach

Németország

Telefon: +49 68 64 / 8 10

E-mail: information@villeroy-boch.com

www.villeroy-boch.com

A Villeroy & Boch AG előzetes írásbeli engedélye nélkül a oldalaink képeit tilos letölteni és használni.

Copyright

Villeroy & Boch AG

Jótállás

Oldalaink tartalmát a lehető legnagyobb gondossággal állítottuk össze. A tartalmak helyességéért, teljességéért és időszerűségéért ennek ellenére sem vállalunk garanciát. A Villeroy & Boch AG az általános törvények szerint felelős a felhasználásra kínált, saját tartalmakért. A saját tartalmaktól meg kell különböztetni a más ajánlattevők által rendelkezésre bocsátott tartalmakat (hivatkozásokat). Ha tudomást szerzünk arról, hogy a meghivatkozott tartalmak polgári jogi vagy büntető jogi felelősséget eredményeznek, el fogjuk távolítani a vonatkozó hivatkozásokat.



A Bluetooth® szóvédjegy és logók bejegyzett védjegyek, amelynek jogai a Bluetooth SIG társaságot illetik meg. A Villeroy & Boch általi bármely használat engedély alapján történik.

Az egyéb áruvédjegyek és márkanevek a mindenkori tulajdonosoké.



Ez a termék az összes CE kritériumnak eleget tesz. A Villeroy & Boch vállalattól elkérhető a megfelelőségi nyilatkozat.

Tartalomjegyzék

1	Általános adatok.....	4
1.1	Alkalmazott megjelenítés	4
1.2	Célcsoportok	5
1.3	Szavatosság	5
2	Biztonság.....	6
2.1	Rendeltetésszerű használat	6
2.2	Ésszerűen előre látható helytelen alkalmazás	6
2.3	Általános biztonsági előírások	6
3	Műszaki adatok.....	10
4	Termékleírás.....	11
5	Kezelés.....	14
5.1	ViClean-I 100-App	15
5.2	Fenekzuhany	15
5.3	Női zuhany	17
5.4	Fúvókabeállítás	20
5.5	Állj	20
5.6	Vízmenyiség	21
6	Szakértői mód.....	22
6.1	Víz hőmérséklet beállítása	22
6.2	Zuhanyfúvóka kézi tisztítása	22
6.3	A ViClean-I 100 párosítása a távirányítóval	24
6.4	ViClean-I 100 visszaállítása	24
7	Elemcsere.....	25
8	Karbantartás és gondozás.....	27
8.1	Általános gondozási előírások	28
8.2	Gyors útmutató	29
9	Hibaelhárítás.....	31
10	Leselejtezés.....	34

1 Általános adatok

A készülék használata előtt figyelmesen olvassa el a kezelési útmutatót. A kezelési útmutatót mindig elérhető helyen tárolja.

Szerelés után ellenőrizze a termék épségét.

1.1 Alkalmazott megjelenítés

Biztonsági előírások



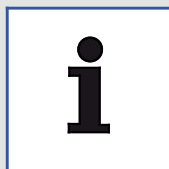
Figyelmeztetés!

Figyelmeztetés lehetséges veszélyre.
Súlyos vagy halálos kimenetelű személyi sérülés történhet.



Vigyázat!

Figyelmeztetés potenciális veszélyhelyzetekre.
Enyhe fokú személyi sérülés, ill. dologi károk keletkezhetnek.



Megjegyzés

Alkalmazási tudnivalók és más hasznos információk.

Műveleti utasítások

Az elvégzendő műveleti lépéseket számozott lista tartalmazza. Be kell tartani a lépések sorrendjét.

Példa:

1. Műveleti lépés
2. Műveleti lépés

A műveleti utasítás eredményei a következő módon jelennek meg:

Példa:

- ⇒ Nyíl
- ⇒ Nyíl

Felsorolások

A kötelező sorrend nélküli felsorolásokat felsorolási pontokat tartalmazó lista jeleníti meg.

Példa:

- 1. pont
- 2. pont

1.2 Célcsoportok

A kezelési útmutató célcsoportjai a termék üzemeltetői.

Üzemeltető:

A készüléket 8 év feletti gyermekek, valamint korlátozott fizikai, érzékszervi vagy mentális képességű személyek, továbbá olyanok, akik nem rendelkeznek megfelelő tapasztalattal és tudással, csak felügyelet mellett használhatják vagy abban az esetben, ha tájékoztatást kaptak a készülék biztonságos használatáról és megértették a használatból eredő veszélyeket. Gyermekek nem játszhatnak a készülékkel.



Figyelmeztetés!

Tisztítást, karbantartást gyermekek nem végezhetnek felügyelet nélkül.

1.3 Szavatosság

Az új ViClean-I 100 zuhanyozós WC-t minden részletében a lehető legnagyobb gondossággal és hozzáértéssel terveztük, gyártottuk. A termék kiváló minőségű, esztétikájú és tartósságú. Erre szavunkat adjuk és 24 hónap szavatosságot biztosítunk.

A következő esetekben kizárt a szavatossági igény:

- Sérülés vagy veszteség vis maior okok miatt: tűz, földrengés, árvíz, vihar, egyéb hatások, pl. környezetszennyezés, gázkár (kénhidrogén), só okozta kár, feszültségingadozás
- Szereléssel okozott sérülés vagy kár, ha a telepítést nem az útmutató szerint végzik
- Bármely, nem rendeltetés szerinti használat, visszaéléssel, a kezelési útmutató ignorálásával vagy a termék szakszerűtlen, ill. hiányzó és a kezelési útmutató előírásainak nem megfelelő karbantartásával okozott kár vagy veszteség
- A termék változtatásával, ill. tönkretételével okozott kár vagy veszteség
- Vízfolt, lerakódás, ill. a vízrendszerben található idegen testek okozta kár vagy veszteség
- A termék használati környezetében lévő vízminőség okozta kár vagy veszteség
- Szakszerűtlen beépítéssel vagy a beépítést követő kiszereléssel okozott kár vagy veszteség
- Veszélyes környezet következtében okozott kár vagy veszteség
- Idegen behatásokkal (pl. a tető deformálódásával) okozott kár vagy veszteség
- Állatok, pl. rovarok által okozott kár vagy veszteség
- A termék fagyásával keletkezett kár vagy veszteség
- Nem meghatározott áramellátással (feszültség, frekvencia) és a terméken kívül keletkezett elektromágneses hullámokkal (pl. nagyfeszültségű vezetékek, ill. kiegészítő készülékek) által okozott kár vagy veszteség
- Az akkumulátorok teljesítményének csökkenésével okozott kár vagy veszteség
- Kopás (pl. víztelenítő szelep, szűrő, O-gyűrű vagy tömítés) következtében okozott kár vagy veszteség

2 Biztonság

2.1 Rendeltetésszerű használat

A készülék I. osztályú elektromos eszköz, amelyet csatlakoztatni kell a földelő rendszerre. Kizárólag száraz környezetben szabad használni. Ha fürdőszobában használják, biztosítani kell a megfelelő szellőzést. Erre a célra szereljenek fel ventilátort vagy szellőztető berendezést.

A rendeltetésszerű használat körébe tartozik többek között:

- a kezelési útmutató minden utasításának betartása.
- az összeszerelési útmutató minden utasításának betartása.
- kizárólag eredeti pótalkatrészek használata.
- a termék kizárólag épületekben történő használata.

A ViClean-I 100-at csak friss vízzel szabad használni. Ha szennyező részecskék vannak a vízben, azok eltömíthetik a szűrőt, a tömlőket és a fúvókákat.

2.2 Ésszerűen előre látható helytelen alkalmazás

A rendeltetésszerű használattól eltérő vagy azt meghaladó használat rendeltetésellenes használatnak minősül.

A rendeltetésellenes használatból keletkező károkért kizárólag az üzemeltető viseli a felelősséget, a gyártó semminemű felelősséget nem vállal.

2.3 Általános biztonsági előírások

Elektromosság



Figyelmeztetés!

Áramütésveszély!

Az áramot vezető alkatrészek érintése súlyos, akár halálos kimenetelű sérülést okozhat.

- A készülék 220-240 V, 50 Hz, AC műszaki adatokra méretezett. A termék telepítését, javítását kizárólag képzett szakember végezheti.
- Munkavégzés közben le kell választani a vezetékről az áramot és biztosítani kell visszakapcsolás ellen.



Figyelmeztetés!

Tisztítás, karbantartás közben áramütésveszély áll fenn!

Az áramot vezető komponensek (220-240 V, 50 Hz, AC) tisztítás, karbantartás közbeni érintése súlyos, akár halálos kimenetelű sérülést okozhat.

- Tisztítás, karbantartás közben vigyázni kell, nehogy áramot vezető alkatrészhez (220-240 V, 50 Hz, AC) érjenek.



Figyelmeztetés!

Áramütésveszély!

A nem szakszerűen elhelyezett, ill. rögzített, feszültségvezető alkatrészek súlyos, akár halálos kimenetelű sérülést okozhatnak.

- A termék összes elektromos, elektromágneses és a szereléshez szükséges komponensét (a távirányító kivételével) a szerelési útmutató és a nemzeti előírások szerint, biztonságosan kell a WC-re helyezni.
- A sérülések, ill. a halálos baleset elkerülésére minden feszültségvezető alkatrészt a szerelési útmutató és a nemzeti előírások szerint, biztonságosan kell a WC-re helyezni.

Hő



Figyelmeztetés!

Robbanásveszély!

A WC, ill. a távirányító közvetlen környezetében található hőforrások hőfejlődést idéznek elő a terméken és robbanást okozhatnak.

- Tilos hőforrást a WC és a távirányító közvetlen közelébe helyezni.

Tisztítás



Figyelmeztetés!

Tisztítást, karbantartást gyermekek nem végezhetnek felügyelet nélkül.



Vigyázat!

Tisztítószer okozta anyagi kár!

A zuhanyozós WC érintkezőjét a rongálódás elkerülésére nem szabad pH-semleges WC tisztítóval, klórtartalmú, súroló hatású vagy maró tisztítószerrel, érdes felületű takarítóeszközökkel tisztítani.

- A zuhanyozós WC tisztítására kizárólag vizet, semleges hatású tisztítószerrel és puha felületű törülőt szabad használni.
- Ha agresszív tisztítószer, kerámiatisztító kerül a zuhanyozós WC-re, tiszta vízzel azonnal mossa le.



Vigyázat!

Tisztítószer okozta anyagi kár!

Az ülőke és a tető megrongálódhat a rákerülő tisztítószerrel.

Tisztítás közben tartsák felhajtva az ülőkét és a tetőt a tisztítószer lemosásáig.



Vigyázat!

Víz okozta anyagi kár!

Megrongálódhat a távirányító, ha víz ér hozzá.

- A távirányítót ne merítse vízbe.
- Ne tisztítsa a távirányítót mosogatógépben.



Megjegyzés

A WC ülőke tisztítására enyhe szappanos oldat használatát javasoljuk, és gondoskodjon róla, hogy ne maradjon nedvesség a WC ülőkén és a zsanérokon.

Ennek érdekében puha törülőkendővel törölje szárazra a WC ülőkét és a zsanérokat.

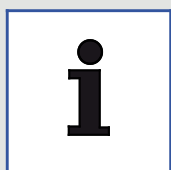
Kezelés



Megjegyzés

A termék hibás működése esetén a kapcsolóval kapcsolja ki a WC-t (lásd Termékleírás című fejezet) és zárja el a vízellátást. Hibás működés lehet pl.:

- Füstképződés
- Vízszivárgás
- Zajkibocsátás



Megjegyzés

- A rendszer megfelel a tartozékok I. védelmi osztálya követelményeinek.
- X típus, csatlakoztató módszer speciális kábelek használatával. A veszélyek elkerülésére a tápkábelt sérülése esetén a gyártóval, a szervizszolgálat képviselőjével vagy szakképzett személlyel kell cseréltetni.
- Az összes alkatrészt a megfelelő területre kell helyezni.



Megjegyzés

Kerülje zárt ülőke és tető esetén a rendeltetésszerű használatnak nem megfelelő súlyterhelést, pl. ne tegyenek súlyt a zár ülőkére, tetőre, ill. nem álljanak rá lábbal.



Megjegyzés

A kifolyt elemet kesztyűs kézzel, szakszerűen kell eltávolítani. Kerülje a bőrrel való érintkezést.

A maradványok nedves kendővel eltávolíthatók.



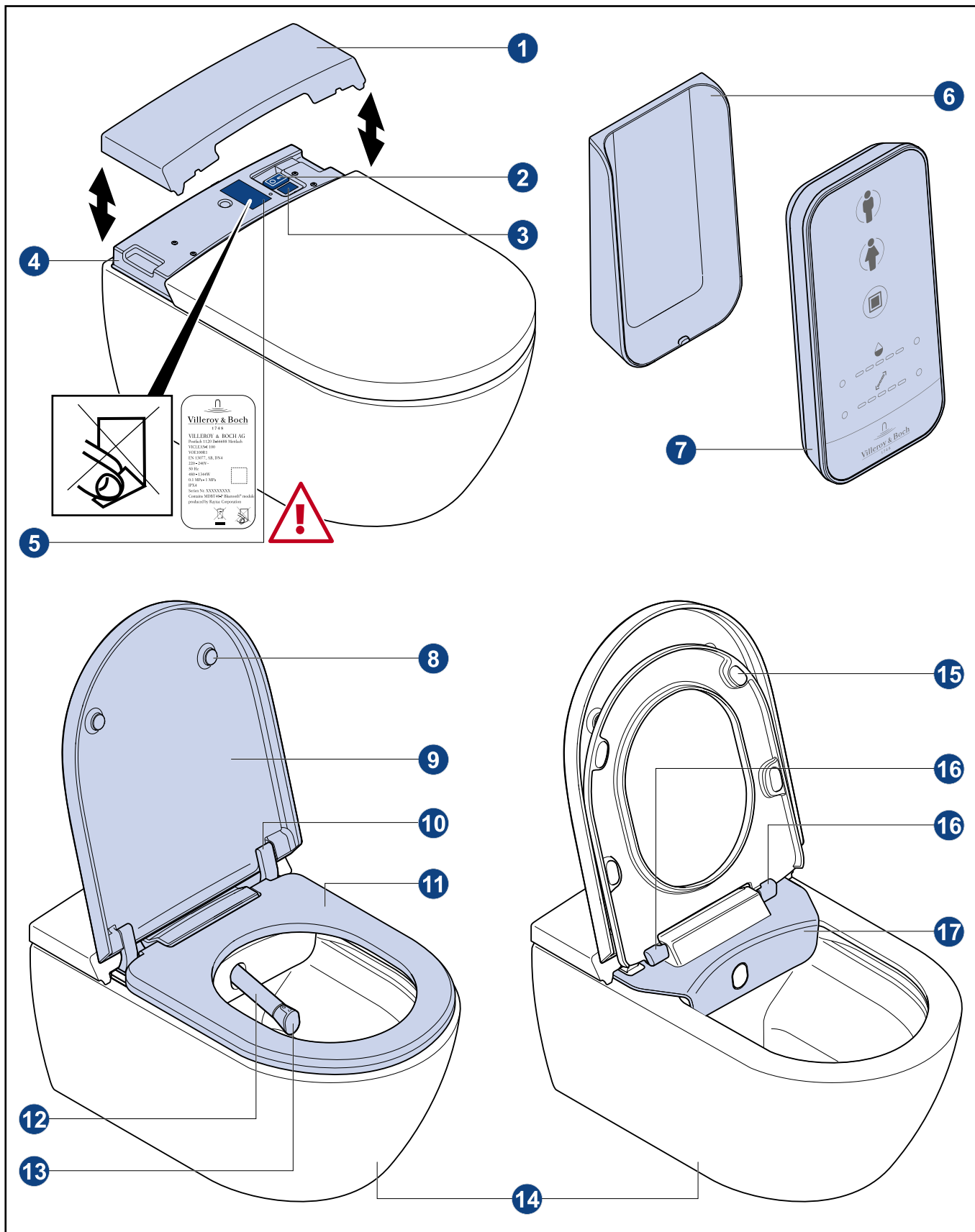
Megjegyzés

Kizárólag LR03/AAA elemet használjon. Ne használjon újratölthető elemet.

3 Műszaki adatok

Kategória		Leírás
Modell		ViClean-I 100
Tápfeszültség		220-240 V váltakozó feszültség, 50 Hz
Névleges teljesítményfelvétel		960 W (vízhőmérséklet 15±5 °C, térfogatáram 500 ml/min)
Maximális teljesítményfelvétel		1344 W
Elemek (2x) a távirányítóhoz		Típus: LR03/AAA
WC	Öblítővíz fogyasztás	3/4,5 l
	Kimeneti átmérő	110 mm
	Kimenet	Vízszintes kimenet
Zuhanyozó funkciók	Víz térfogatáram	300-520 ml/min
	Mód	Átfolyós melegítő
	Vízhőmérséklet	30-40 °C (5 hőmérsékleti fokozat)
	A fűtőelem teljesítményfelvétele	480-1344 W
	Biztonsági berendezés	AB típus
	Beállítható zuhanyfúvóka pozíció	5 fokozat
Védelmi osztály		IPX4
Beömlő víz nyomása		Min. szükséges víznyomás: 0,1 MPa (dinamikus) Max. engedélyezett víznyomás: 1,0 MPa (statikus)
Beömlő víz hőmérséklete		10-35 °C
Üzemi környezeti hőmérséklet		15-40 °C
Méretek (hossz x szélesség x magasság)		595 mm x 385 mm x 400 mm
Súly		32 kg

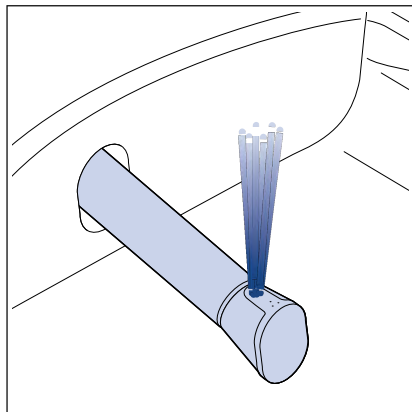
4 Termékleírás



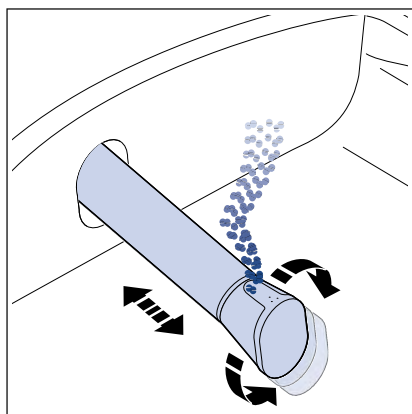
-
- | | |
|------------------------------|-------------------|
| 1 Hátsó tető | 10 Zsanértető |
| 2 BE/KI kapcsoló | 11 Ülőke |
| 3 Szervizkijelző | 12 Zuhanyfúvóka |
| 4 Szerviztető | 13 Fúvókafej |
| 5 Termékcímke sorozatszámmal | 14 Kerámia |
| 6 Távirányító fali tartó | 15 Ülőkeütköző |
| 7 Távirányító | 16 Gyors útmutató |
| 8 Tetőütköző | 17 Panel |
| 9 Tető | |

Fúvókabeállítások

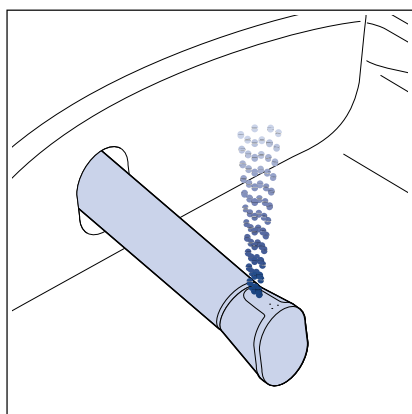
A következő fúvókabeállítások a női- és a fenékuhanyhoz is kiválaszthatók:



Normal
Folyamatos, mozgás nélküli vízsugaras zuhany

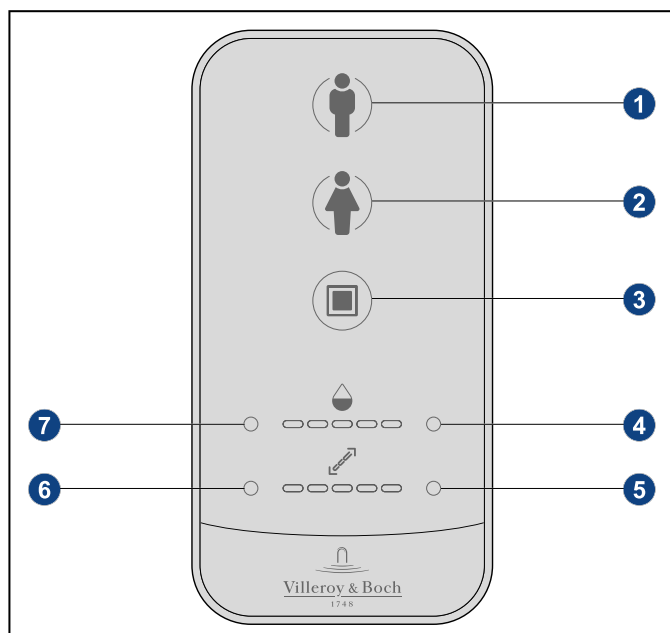


HarmonicWave
Ismétlődő és forgó mozgású zuhany



Pulzáló masszázshoz zuhany
Zuhany intervallumöblítéssel

5 Kezelés

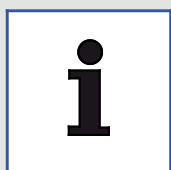


- 1 Fenékuhany
- 2 Női zuhany
- 3 Állj
- 4 Vízugárerősség növelése
- 5 Zuhanyfúvóka pozíció előre
- 6 Zuhanyfúvóka pozíció hátra
- 7 Vízugárerősség csökkentése



Megjegyzés

A víz hőmérséklet beállítására töltsse le okostelefonjára a szükséges alkalmazást.



Megjegyzés

A készülék akkor is működik, ha nem ül senki a WC-n.

5.1 ViClean-I 100-App

A ViClean-I 100-App okostelefonját távirányítóvá változtatja, amellyel a ViClean-I 100-at Bluetooth kapcsolatán keresztül könnyen és egyszerűen vezérelheti.

Lekérheti és beállíthatja a zuhany-WC legfontosabb alapfunkcióit.

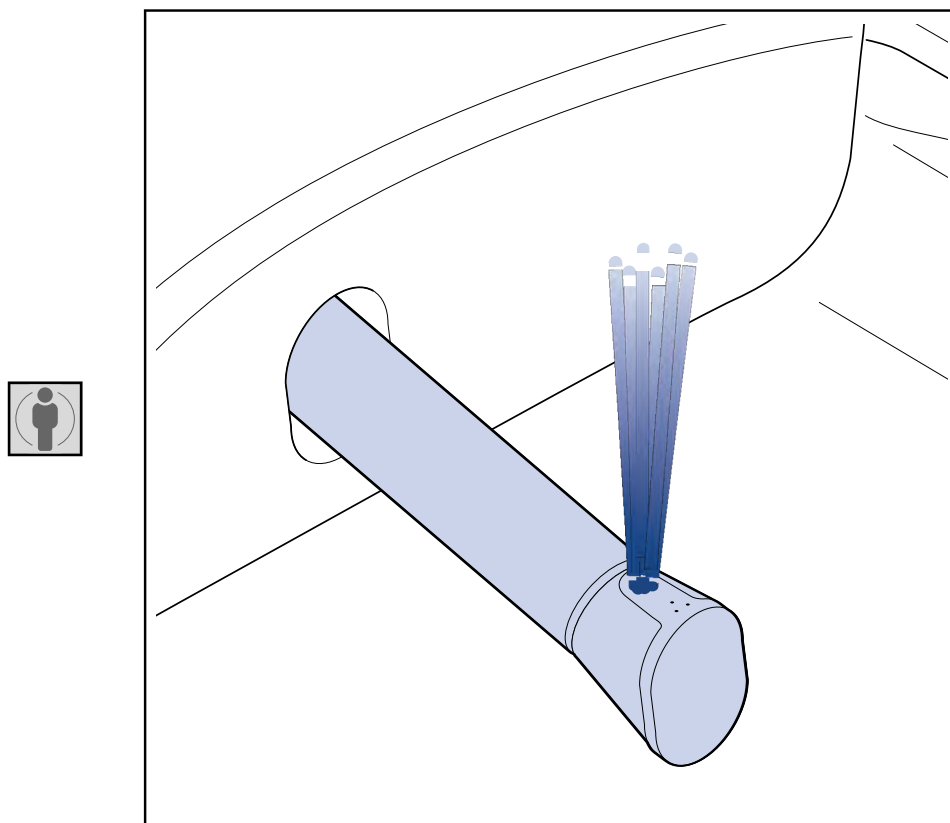
A távirányító funkciók mellett az applikáció további beállítási lehetőségeket tartalmaz, többek között az applikáció segítségével még egyszerűbben állítható be a víz hőmérséklet.

Személyes fiókként elmentheti saját preferenciáit is.

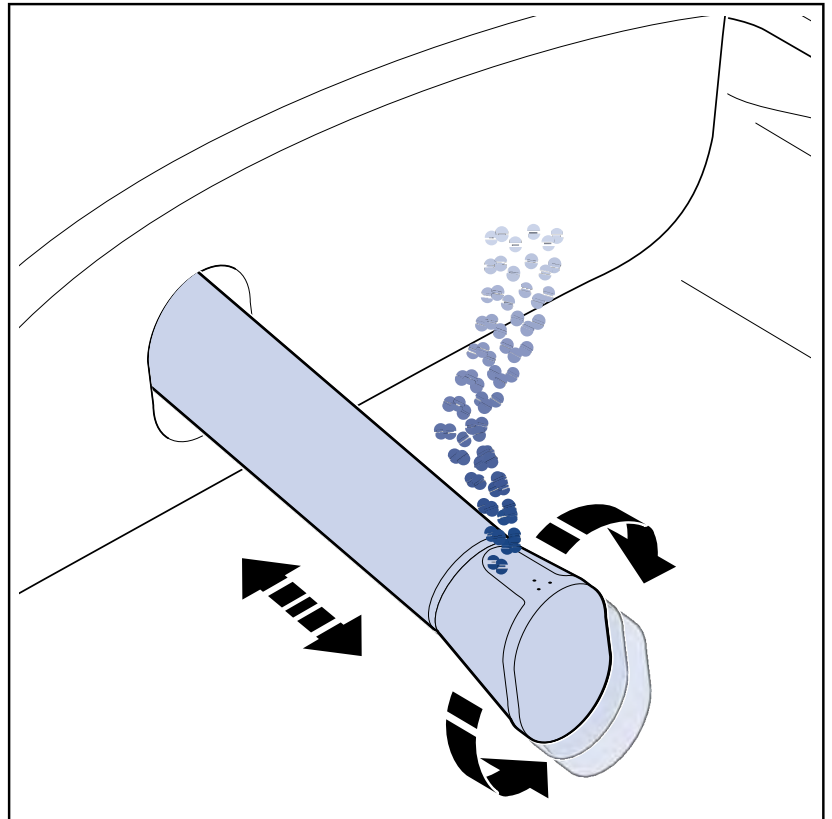
A ViClean-I 100-App alkalmazás Android és iOS operációs rendszerekhez a Google Play Store, ill. az Apple App Store áruházból szerezhető be.

5.2 Fenékuhany

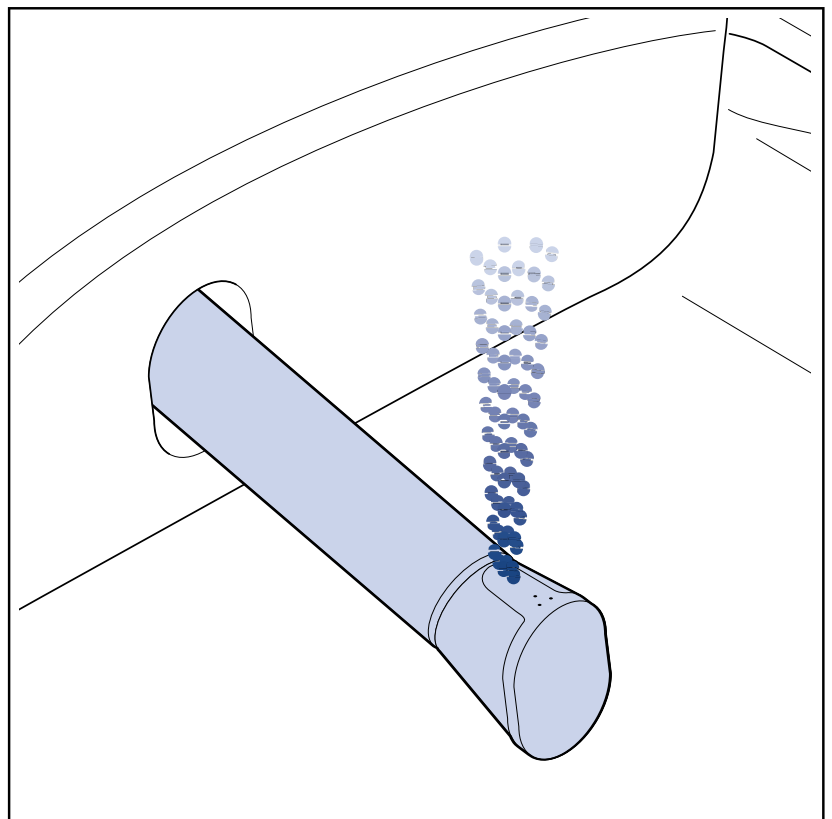
- Nyomja meg a fenékuhany gombot a mozgás nélküli fenékuhany aktiválásához.



- A mozgás nélküli fenékuhany funkció közben nyomja meg még egyszer a fenékuhany gombot a HarmonicWave aktiválásához.



- Nyomja meg még egyszer a fenékuhany gombot a HarmonicWave funkció közben a pulzáló masszírozás aktiválásához.



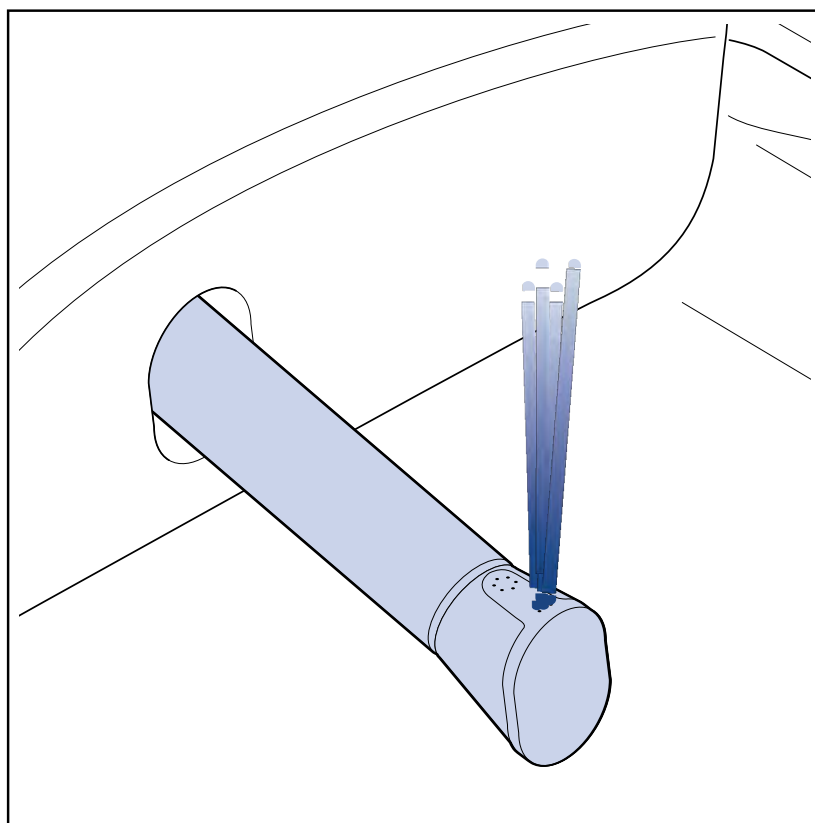
A funkciók egymást követően aktiválódnak. A gomb négyszeri megnyomása után előlről kezdődik a ciklus és az elején kiválasztott funkciót aktiválja újból.



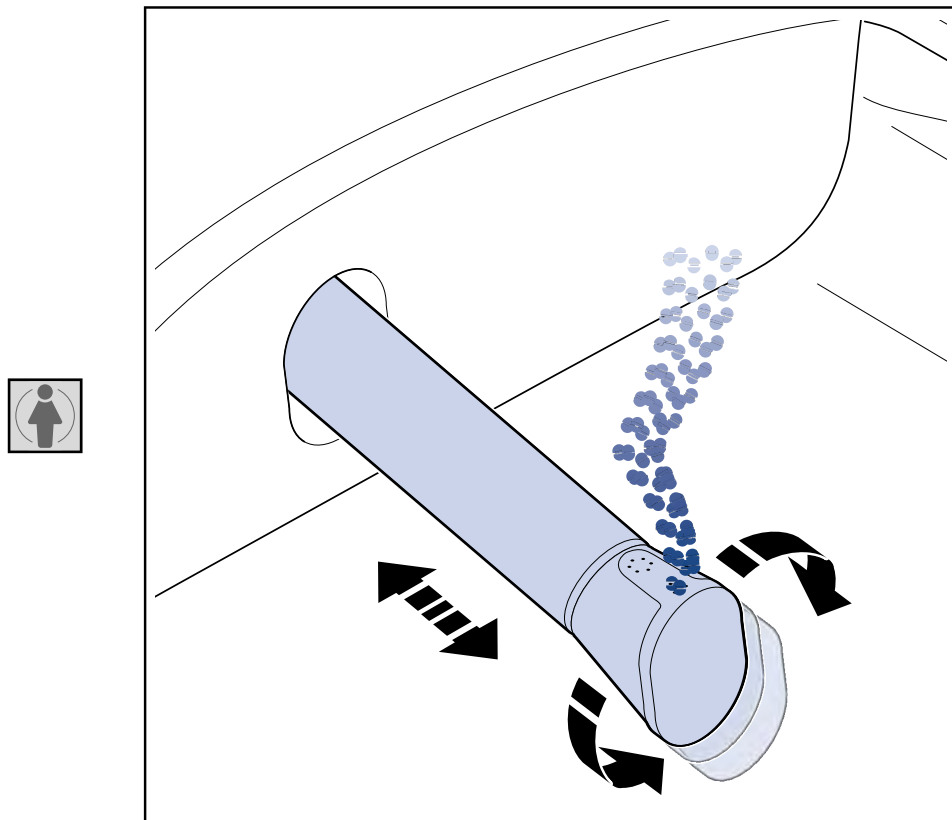
A fenékzuhanyozás bejezéséhez nyomja meg az állj gombot.

5.3 Női zuhany

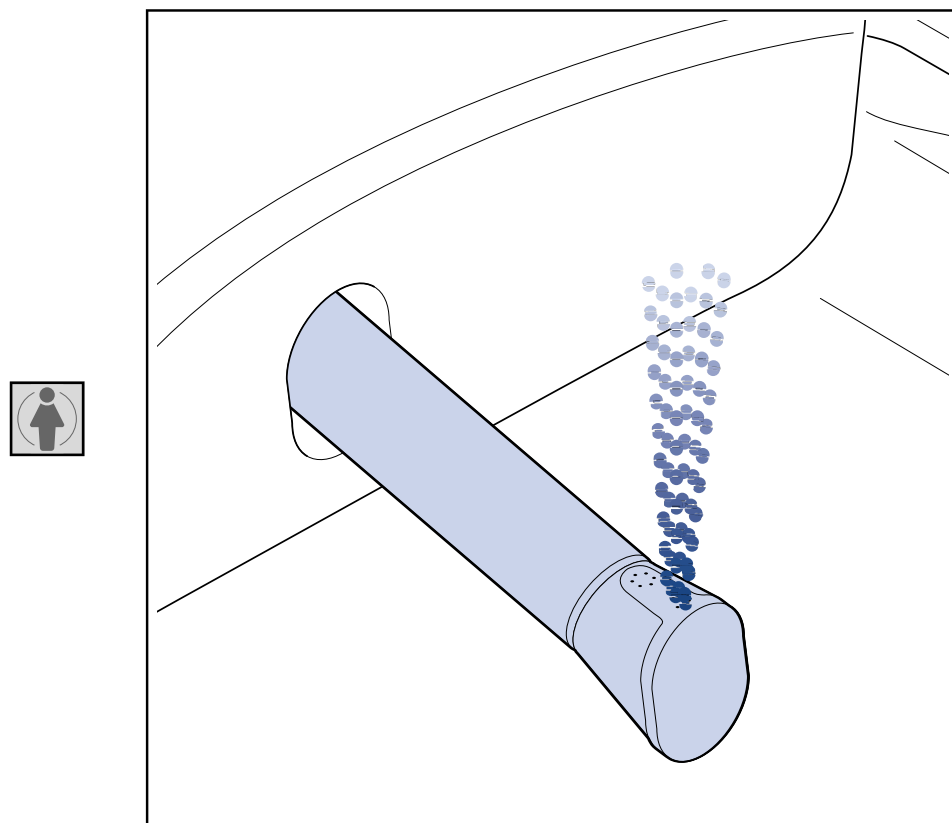
- Nyomja meg a női zuhany gombot a normál női zuhany aktiválásához.



- A normál női zuhany közben nyomja meg még egyszer a női zuhany gombot a HarmonicWave aktiválásához.



- Nyomja meg még egyszer a női zuhany gombot a HarmonicWave funkció közben a pulzáló masszírozás aktiválásához.



A funkciók egymást követően aktiválódnak. A gomb négyszeri megnyomása után előlről kezdődik a ciklus és az elején kiválasztott funkciót aktiválja újból.



A női zuhanyozás bejezéséhez nyomja meg az állj gombot.

Aktív funkció mellett is be lehet fejezni.

5.4 Fúvókabeállítás

Az adott gomb ismételt megnyomásával állítsa be a fúvókapozíció kívánt fokozatát.



A LED lámpákon látható az aktuálisan beállított fúvókapozíció.
Öt fokozat állítható be.

Az adott gomb megnyomása után a beállított LED lámpa a beállítási fokozattól függően balról jobbra, ill. jobbról balra lépeget.



Nyomja meg a jobb gombot a zuhanyfúvóka előre mozgathatásához.



Nyomja meg a bal gombot a zuhanyfúvóka hátra mozgathatásához.

A fúvókapozíció fokozatainak kijelzése növekvően, balról jobbra, 5 egymás mellé helyezett LED lámpával történik. Az aktuálisan beállított fokozatot az adott LED lámpák jelzik.



A hátsó fúvókapozíció kijelzése.



A középső fúvókapozíció kijelzése.



Az első fúvókapozíció kijelzése.

5.5 Állj



Nyomja meg az állj gombot a mosó funkció leállítására.

5.6 Vízmennyiség

Az adott gomb ismételt megnyomásával állítsa be a vízmennyiség kívánt fokozatát.



A LED lámpákon látható a beállított vízmennyiség.
Öt fokozat állítható be.

Az adott gomb megnyomása után a beállított víztérfogat fokozatától függően világítani kezdenek a megfelelő számú LED lámpák.



Nyomja meg a jobb gombot a víztérfogat növelésére.



Nyomja meg a bal gombot a víztérfogat csökkentésére.

A vízmennyiség kijelzése növekvően, balról jobbra, öt egymás mellé helyezett LED lámpával történik. Minél nagyobb a víztérfogat, annál több LED világít.



Alacsony víztérfogat kijelzése.



Közepes víztérfogat kijelzése.



Magas víztérfogat kijelzése.

6 Szakértői mód

Az ismertett alapfunkciók mellett a szakértői mód segítségével a távirányítóval további funkciói érhetőek el.



A szakértői mód aktiválására egyszerre, legalább öt másodpercen át nyomja a víztérfogatot szabályozó két gombot.



A LED lámpák utána háromszor világítanak, ami jelzi a szakértői mód aktiválását.

A következő funkciók és opciók állíthatók be szakértői módban:

6.1 Vízhőmérséklet beállítása

A vízhőmérséklet beállításához 30 °C és 40 °C között öt hőmérsékleti fokozat választható.

A vízhőmérséklet beállításának menete:


- Aktiválja a szakértői módot.
-  Nyomja meg a vízmennyiség növelő gombot a vízhőmérséklet növelésére.
-  Nyomja meg a vízmennyiség csökkentő gombot a vízhőmérséklet csökkentésére.

A megnyomható gombok pontos információit lásd: "[Vízmenyiség](#)".

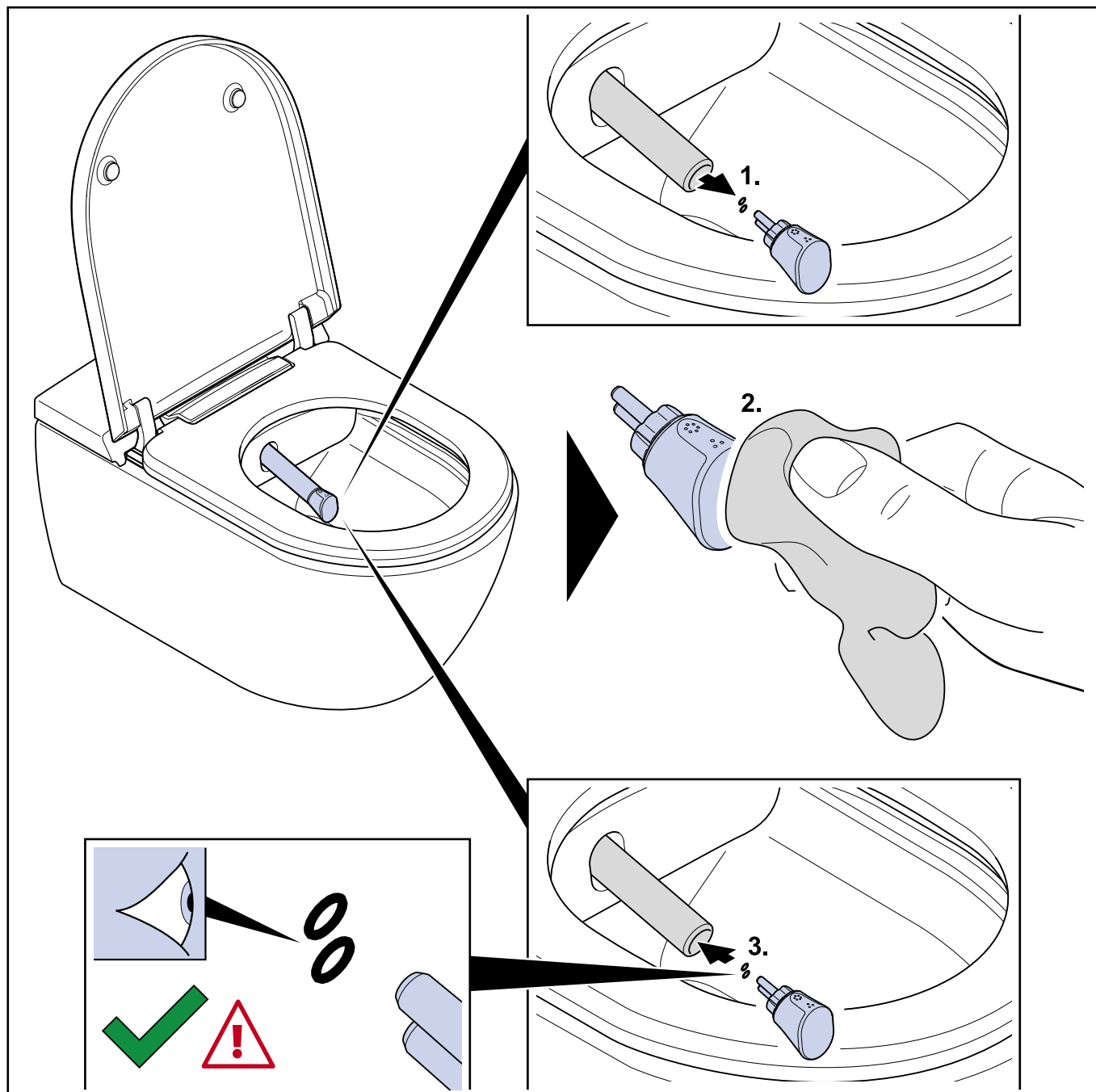
6.2 Zuhanyfúvóka kézi tisztítása

A zuhanyfúvóka kézi tisztítására a távirányítóval ki, ill. be kell járatni a fúvókát.

A zuhanyfúvóka mozgatásának menete:

- Aktiválja a szakértői módot.
-  Nyomja meg a zuhanyfúvókát kijárató gombot.

⇒ A zuhanyfúvóka kijár a panelből.



1. Távolítsa el a fúvókafejet.
2. Tisztítsa meg a fúvókafejet.
3. Tisztítsa meg teljes a fúvókát.
4. Tegye vissza a megtisztított fúvókafejet a helyére.

-  Nyomja meg a zuhanyfúvókát bejárató gombot.

⇒ Visszajár a zuhanyfúvóka.


Ha a zuhanyfűvóka kijáratása után nem nyomnak meg gombot, tíz perc várakozás után a zuhanyfűvóka visszatér alaphelyzetébe.

Ha kijáratott zuhanyfűvóka esetén megnyomják az állj gombot, kikapcsol a szakértői mód és a zuhanyfűvóka visszatér alaphelyzetébe.

6.3 A ViClean-I 100 párosítása a távirányítóval


A párosítás a ViClean-I 100 és a hozzátartozó távirányító közötti csatlakoztatási folyamat neve. A funkció a távirányító cseréje után szükséges.

A távirányító és a ViClean-I 100 összekapcsolásának menete:

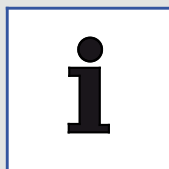
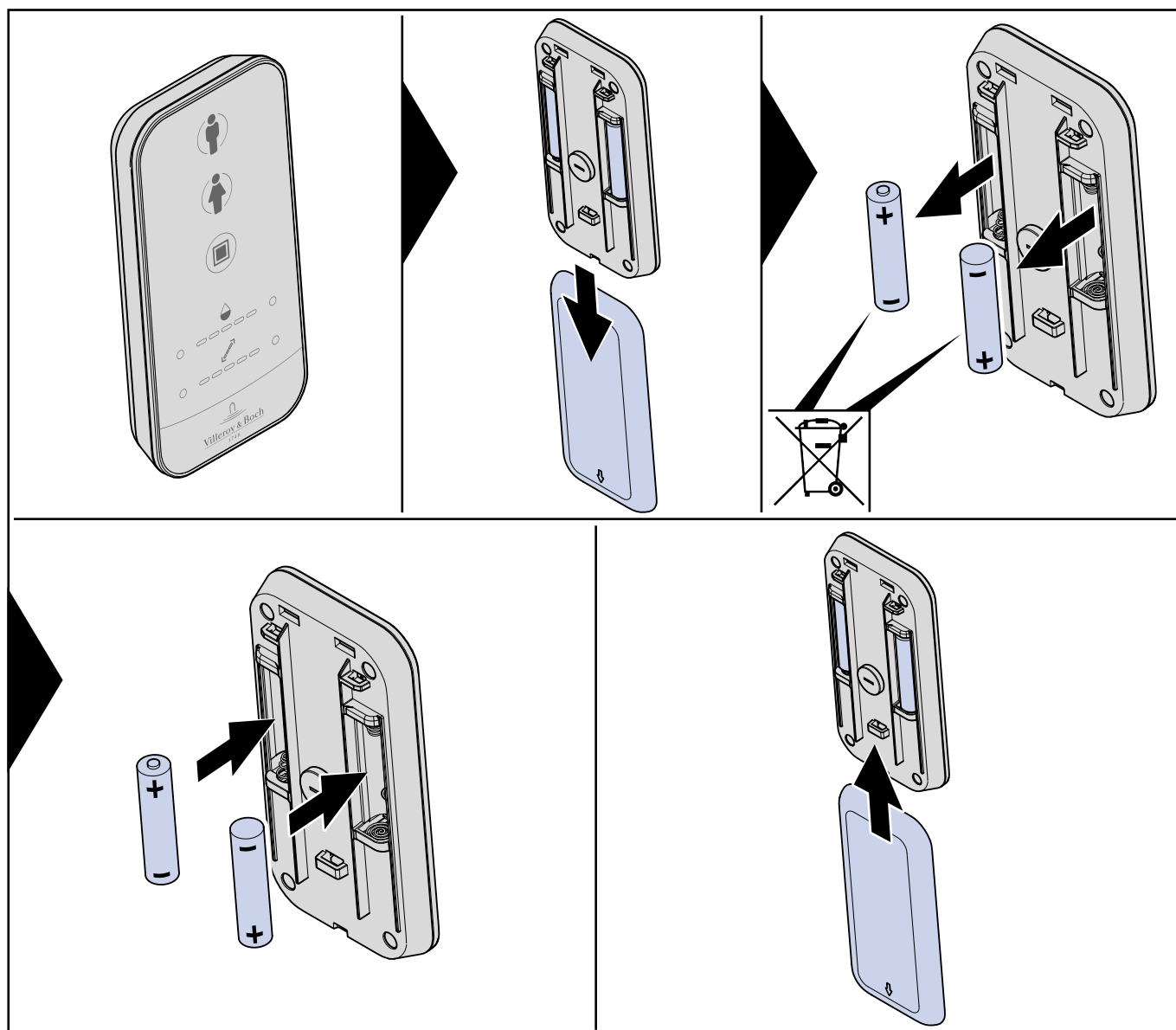
- Kapcsolja ki a ViClean-I 100-at.
- Aktiválja a szakértői módot.
-  Nyomja meg szakértői módban a fenékzuhany gombot.
- A fenékzuhany gomb megnyomásával kereső módba lép a távirányító. A kereső módban a távirányító csatlakoztatható Bluetooth-on keresztül a ViClean-I 100-zal.
- Kapcsolja be a ViClean-I 100-at.
 - ⇒ A ViClean-I 100 automatikusan csatlakozik a távirányítóhoz.
 - ⇒ Ha sikerül a csatlakozás, a távkezelő automatikusan kilép a szakértői módból és háromszor felvillannak a LED lámpák.

6.4 ViClean-I 100 visszaállítása

A ViClean-I 100 beállításainak visszaállítása:

- Aktiválja a szakértői módot.
 -  Nyomja meg szakértői módban a női zuhany gombot.
- ⇒ Ez minden beállítást visszaállít az eredetire.

7 Elemcsere



Megjegyzés

A kifolyt elemet kesztyűs kézzel, szakszerűen kell eltávolítani. Kerülje a bőrrel való érintkezést.

A maradványok nedves kendővel eltávolíthatók.



Megjegyzés

Kizárólag LR03/AAA elemet használjon. Ne használjon újratölthető elemet.

Az elemek szakszerű eltávolításához "[Leselejtezés](#)".

8 Karbantartás és gondozás



Vigyázat!

Tisztítószer okozta anyagi kár!

A zuhanyozós WC érintkezőjét a rongálódás elkerülésére nem szabad pH-semleges WC tisztítóval, klórtartalmú, súroló hatású vagy maró tisztítószerrel, érdes felületű takarítóeszközökkel tisztítani.

- A zuhanyozós WC tisztítására kizárólag vizet, semleges hatású tisztítószerrel és puha felületű törlőt szabad használni.
- Ha agresszív tisztítószer, kerámia tisztító kerül a zuhanyozós WC-re, tiszta vízzel azonnal mossa le.



Vigyázat!

Víz okozta anyagi kár!

Megrongálódhat a távirányító, ha víz ér hozzá.

- A távirányítót ne merítse vízbe.
- Ne tisztítsa a távirányítót mosogatógépben.

8.1 Általános gondozási előírások

Mindennapi gondozásra puha, nem karcoló anyagú szivacs, ill. kendő használatát javasoljuk.



Megjegyzés

A WC ülőke tisztítására enyhe szappanos oldat használatát javasoljuk, és gondoskodjon róla, hogy ne maradjon nedvesség a WC ülőkén és a zsanérokon.

Ennek érdekében puha törlőkendővel törölje szárazra a WC ülőkét és a zsanérokat.

Ápolási előírások makacs szennyeződések eltávolítására

A ViClean-I 100 könnyen tisztítható felületének köszönhetően agresszív tisztítószer használata nélkül is friss tisztaság és optimális higiénia érhető el. Ha tisztítószert kíván használni, kereskedelemben kapható univerzális tisztítószert javasolunk.



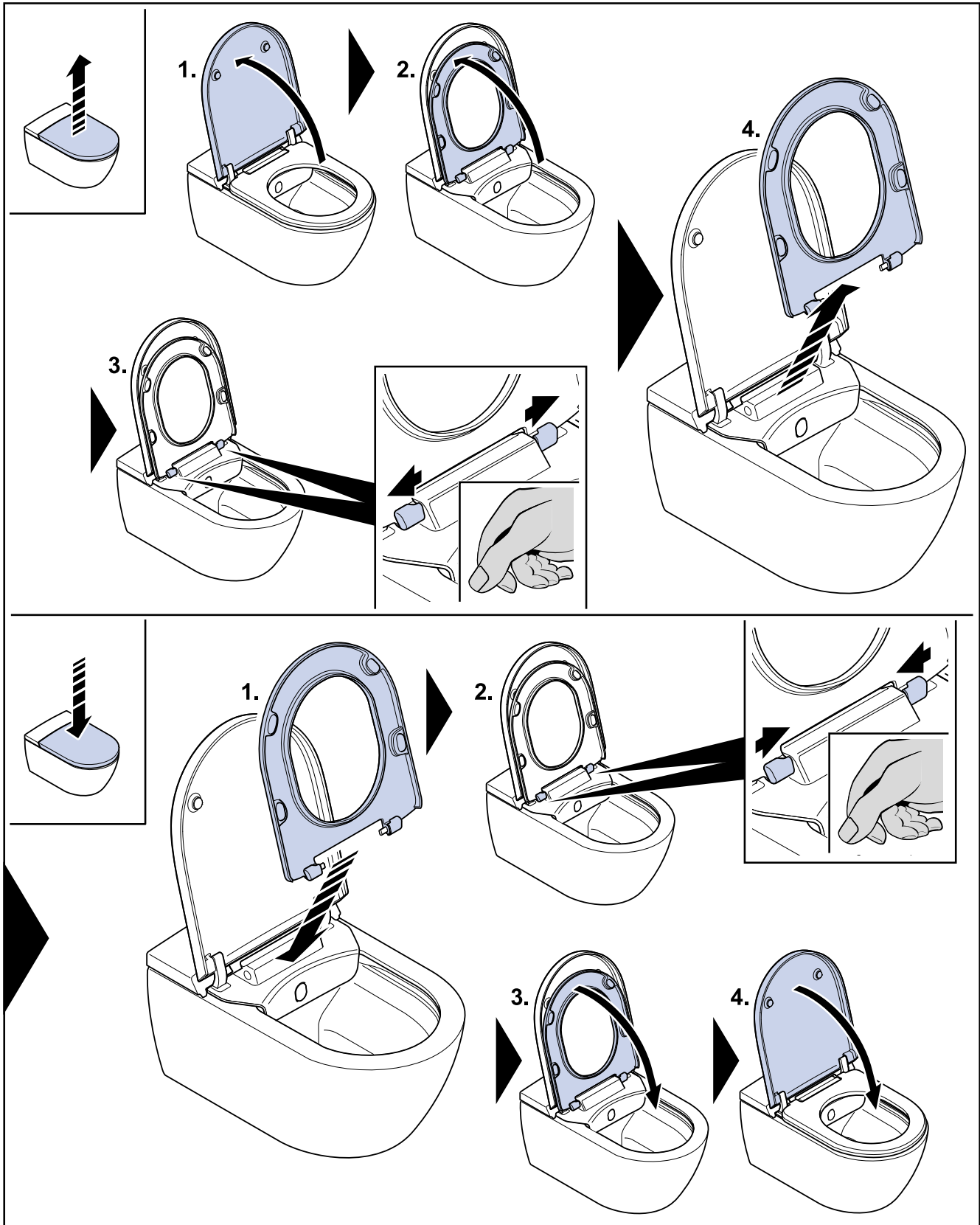
Vigyázat!

Tisztítószer okozta anyagi kár!

Az ülőke és a tető megrongálódhat a rákerülő tisztítószertől.

Tisztítás közben tartsák felhajtva az ülőkét és a tetőt a tisztítószer lemosásáig.

8.2 Gyors útmutató



Szétszerelés

1. Nyissa fel a tetőt.
2. Nyissa fel az ülőkét.
3. Húzza ki a két csipeszt.
4. Távolítsa el az ülőkét.

Összeszerelés

1. Helyezze az ülőkét az előírt pozícióba
2. Nyomja lefelé a két csipeszt.
3. Hajtsa le az ülőkét.
4. Hajtsa le a tetőt.

9 Hibaelhárítás

Ha a ViClean-I 100 a hibaelhárítás után sem működik, kérjük, hotline szolgálatunknak adja meg szervizkijelzőn megjelenő hibakódot.

A hibát a következő táblázat segítségével keresse meg.

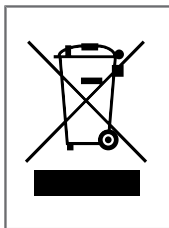
Hibakeresés	
Ellenőrizze a vízellátást	Van vízellátás a lakásban?
	Meg van nyitva a főcsap?
Ellenőrizze az áramellátást	Nincs áramszünet?
	Ellenőrizze a fürdőszoba biztosítékát és szükség esetén kapcsolja vissza.
Kalibrálja újra a ViClean-I 100-at	Kapcsolja ki a ViClean-I 100-at és néhány másodperc elteltével kapcsolja vissza.
Ellenőrizze, hogy világít-e a szervizkijelző.	Ellenőrizze, hogy a ViClean-I 100 szervizkijelző kapcsolója BE állapotban van-e. Ellenőrizze, hogy a biztosíték szekrény biztosítóka BE állapotra van-e kapcsolva.
Ellenőrizze, hogy működik-e a távirányító.	Ellenőrizze, hogy nincsenek-e kimerülve az elemek. Ha igen, cserélje ki. Védje a távirányítót víztől.

A hibát a következő táblázat segítségével szüntesse meg.

Probléma	Lehetséges megoldás
Nem működik a ViClean-I 100	Ellenőrizze a szervizkijelzőt. Normál üzemmódban 00 látható. Ha nem jelenik meg kód, ellenőrizze a feszültségellátást.
A ViClean-I 100 nem reagál a távirányítóra	Ellenőrizze, hogy helyesen vannak-e az elemek a távirányítóban.
	Ellenőrizze, hogy a távirányító gombjainak megnyomásakor a megfelelő lámpák világítanak-e. Ha nem, cserélje ki az elemeket.
A ViClean-I 100 nem reagál annak ellenére sem, hogy világítanak a távirányító lámpái.	Helyezze üzembe a ViClean-I 100-at a ViClean alkalmazással (lásd " ViClean-I 100-App ", Oldal 15).
	Szükség esetén cserélje ki a távirányítót.
	Ha nem működik a kezelés, ellenőrizze a szervizkijelzőt és forduljon az ügyfélszolgálathoz.

Probléma	Lehetséges megoldás
Víz	
Túl alacsony a víznyomás	A távirányítóval vagy a ViClean alkalmazással növelje a beállított értéket (lásd " ViClean-I 100-App ", Oldal 15).
	Tisztítsa meg a szűrőt.
	Szükség esetén húzza meg az összes vízcsatlakozó anyát.
Túl alacsony a víz hőmérséklete	A ViClean alkalmazással növelje a víz hőmérsékletét (lásd " ViClean-I 100-App ", Oldal 15).
	Ha alacsony a hőmérséklet a fürdőszobában, előfordulhat, hogy a permetezés kezdetekor a víz hőmérséklete is alacsony.
	Ha a szám a szervizkijelzőn a hátsó tető alatt (lásd " Termékleírás ", pozíciószám 3) jelenik meg, jelzi a vevőszolgáltatnak.
Probléma	Lehetséges megoldás
Zuhanyfűvóka	
Nem jár ki a zuhanyfűvóka	Kapcsolja ki a ViClean-I 100-at és néhány másodperc elteltével kapcsolja vissza.
	Ellenőrizze a szervizkijelzőt és forduljon az ügyfélszolgálathoz.
Túl lassan jár ki a zuhanyfűvóka	A női-, ill. a fenékzuhany funkció aktiválásakor a zuhanyfűvókát kijárással előtt néhány másodpercig tisztítja. Ez a funkció a normál működés része és nem hiba.
A zuhanyfűvókából kiérkező vízszugár azonnal megszakad	Két perc elteltével befejeződik az öblítés és a zuhanyfűvóka automatikusan visszamegy. Ez a normál működés része.

10 Leselejtezés



Elektronikus készülék újrahasznosítása, ill. szakszerű leselejtezése. Az elektronikus készülékből leselejtezése előtt ki kell venni az elemeket. Tilos elektromos készüléket a háztartási hulladékkal együtt eltávolítani.

Be kell tartani a helyben érvényes előírásokat.



Elemek újrahasznosítása vagy szakszerű leselejtezése. Tilos elemet a háztartási hulladékkal együtt eltávolítani.

Be kell tartani a helyben érvényes előírásokat.

VILLEROY & BOCH

GERMANY

*Villeroy & Boch AG
Bathroom and Wellness Division
Headquarters
66693 Mettlach
Germany*

Tel: +49 (0) 68 64 / 81 0

Fax: +49 (0) 68 64 / 81 1484